

Manual de iniciación con VAG-COM (por bellzebu, Abril 2007)

Después de adquirir el cable (gracias Gaby) me encontré un poco perdido y no sabía como empezar con el VAG-COM, hay mucha información en el foro gracias a las colaboraciones de todos vosotros y sobre todo de los expertos, pero está desperdigada y para los novatos, como yo, puede causar confusión, por eso intentaré con éste manual (como mejor pueda) proporcionar toda la información necesaria para comenzar a usarlo. No redactaré las modificaciones que se pueden hacer en los módulos de la centralita ya que si no no terminaría nunca, para eso deberéis buscar información que han dejado vuestros compañeros en el foro. Los ejemplos son lo que son, tan solo ejemplos y no debéis seguirlos al pie de la letra, tan solo son orientativos y tienen como objetivo que entendáis como funcionan las codificaciones y como se pueden llevar a cabo.

No me hago responsable de los posibles daños que pueda ocasionar el uso o mal uso del programa y las modificaciones de las codificaciones de los módulos.

El cable

El cable que vamos a utilizar, (los que nos proporciona amablemente Gaby) es éste, OBDII CAN USB.



El conector

El lugar donde tenemos que conectar el cable es un puerto similar a éste,



En nuestro coche se encuentra ubicado detrás de la tapa que está debajo de la rueda de las luces, no cuesta mucho quitar la tapa, eso sí, quitarla con cuidado, aunque es muy difícil que se rompa.



Instalación

Antes de conectar el cable a ningún sitio (no seáis ansiosos, vamos paso a paso :)) debemos configurarlo en nuestro PC, se recomienda hacer la instalación sobre Windows XP o Windows 2000, también se puede instalar sobre Windows 98, pero por temas de compatibilidad de los drivers USB del cable es mejor las dos primeras opciones y a ser posible la primera, se puede instalar también en Linux y hacer que el VAG-COM funcione sobre el emulador Wine, pero es un poco más complicado.

Lo primero que debemos hacer es instalar el software del VAG-COM el cual podemos descargar directamente desde la [página de descargas de Ross Tech](#), comprobando antes que la versión que está disponible para la descarga es compatible con nuestro cable, en nuestro caso descargaremos la versión compatible con el cable, HEX-CAN o HEX-USB (la versión actual es 607.3).

Lo instalaremos como cualquier otro programa para Windows, el instalador es muy sencillo, tan solo tenemos que aceptar los términos de uso e ir dando a siguiente, por defecto se instala en “c:\Archivos de programa\VAG-COM”.

Una vez que lo tenemos instalado aparecerá un icono de acceso directo en el escritorio tal como éste



De momento no lo ejecutamos, seguimos configurando el cable.

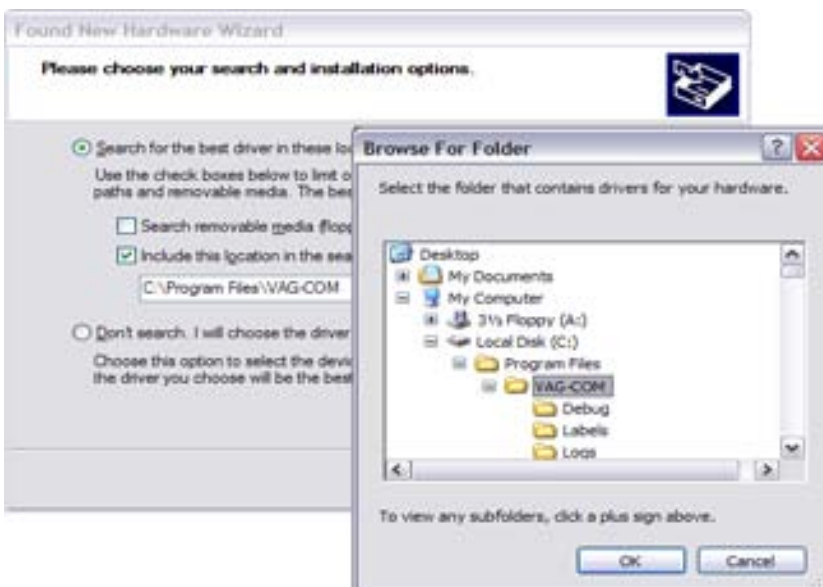
Conectamos el cable al PC en un puerto USB lo detectará como podéis ver a continuación



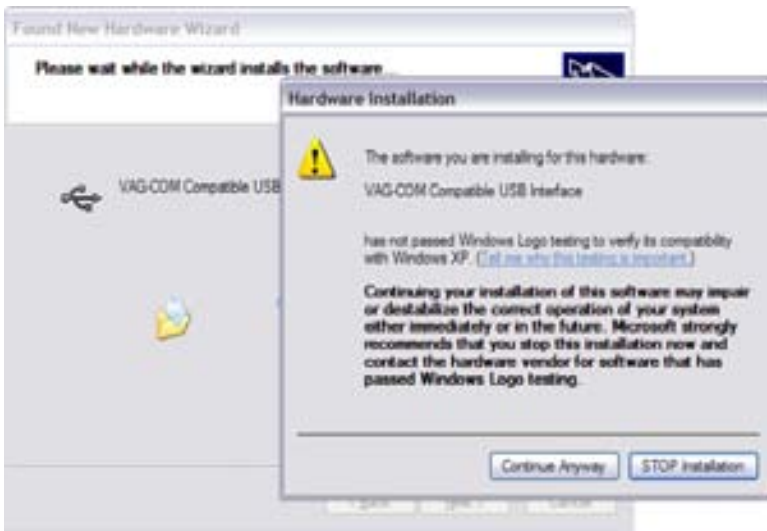
acto seguido nos aparecerá la típica pantalla de instalación del driver del dispositivo



Seleccionaremos “Instalar desde una ubicación específica” le daremos a siguiente.



Marcamos el check “Incluir esta ubicación en la búsqueda” y seleccionamos la carpeta donde se instaló el VAG-COM, “c:\Archivos de programa\VAG-COM”, le daremos a siguiente y si todo va bien nos aparecerá la siguiente pantalla, en la que se nos pedirá confirmación para instalar el driver



le damos a continuar y nos aparecerá la pantalla de finalización de instalación

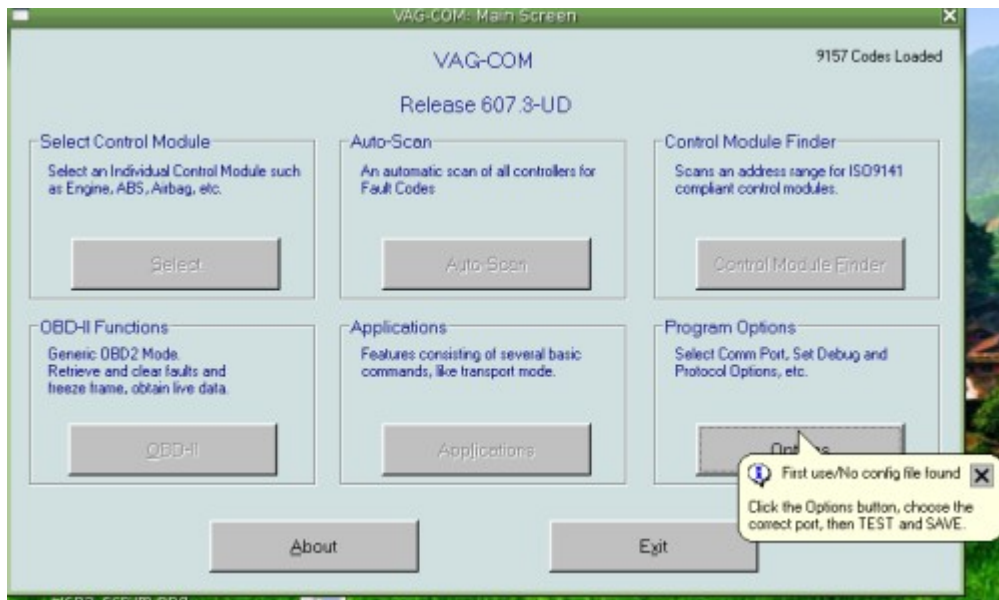


Finalizamos y en breve nos aparecerá un globo informativo en la barra de iconos que nos advertirá de que nuestro hardware está configurado y listo para ser utilizado.

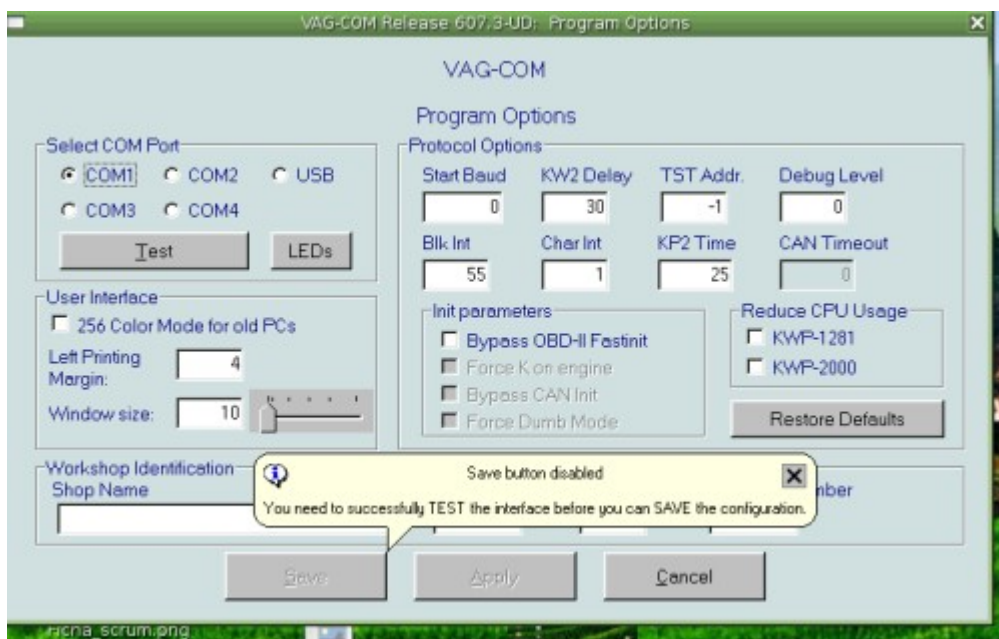
Puede que Windows nos detecte el cable como “USB Device” en ese caso iremos al administrador de Hardware y veremos que nuestro dispositivo esta entre la lista de dispositivos desconocidos, marcado con un signo de interrogación amarillo, en ese caso pulsaremos el botón derecho del ratón sobre el y le daremos a actualizar controlador y seguiremos el mismo procedimiento que anteriormente, seleccionaremos como ubicación de b squeda del driver la carpeta de instalación del VAG-COM y a partir de ahí el procedimiento es el mismo.

Bien, ya tenemos el cable y el programa configurados para empezar a meter mano a la centralita de nuestro coche, peeeero, todavía no vamos a conectarlo, lo que haremos será configurar el VAG-COM para poder utilizar el cable con el y guardar dicha configuración, para eso arrancamos el VAG-COM desde el icono de acceso directo ubicado en el escritorio.

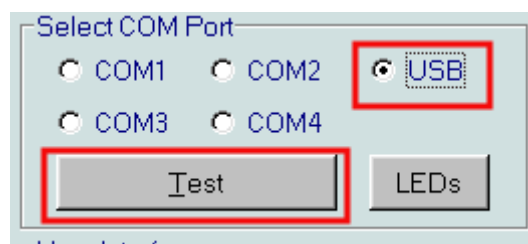
Una vez arrancado veremos una pantalla como esta



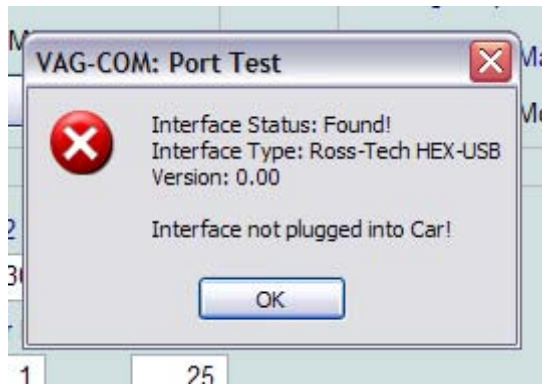
y un globo informativo que nos advierte de que es la primera vez que hemos arrancado el VAG-COM y no hay ninguna configuración activa, pulsaremos entonces al botón “Options” y veremos una pantalla tal como esta



y otro globo informativo nos advertirá de que el botón “Save” (guardar el perfil) permanecerá deshabilitado hasta que no configuremos y tengamos operativa una interfaz. Seleccionamos USB



y pulsamos el botón “Test”, si no hay problemas veremos un mensaje como el siguiente



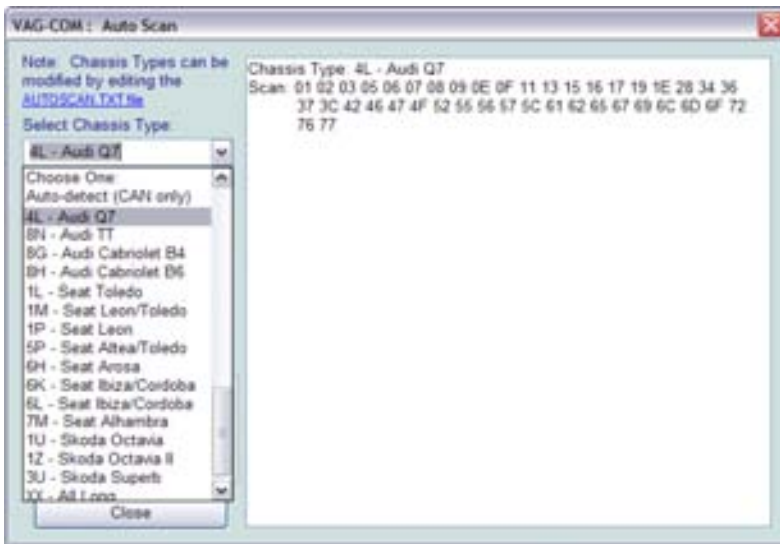
Básicamente lo que nos dice es que ha encontrado la interfaz (“el cable”) pero que no está conectado a la centralita del coche.

Cerramos el VAG-COM y desconectamos el cable del PC.

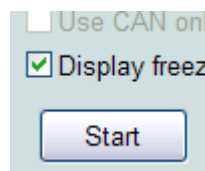
Bueno, llega el gran momento :), quitamos la tapa que os comentaba antes y conectamos el cable al conector morado, una vez que lo hemos conectado veremos una luz roja que indica que está conectado, ahora conectamos el cable al puerto USB, esperamos unos segundos ponemos la llave de contacto (no arrancar el coche, tan solo el contacto) y arrancamos el VAG-COM. Esta es la pantalla principal



Antes de tocar nada os recomiendo hacer un Auto-Scan para saber si tenéis algún error en alguno de los módulos de la centralita, para ello pulsaremos en el botón “Auto-Scan”, aparecerá esta pantalla

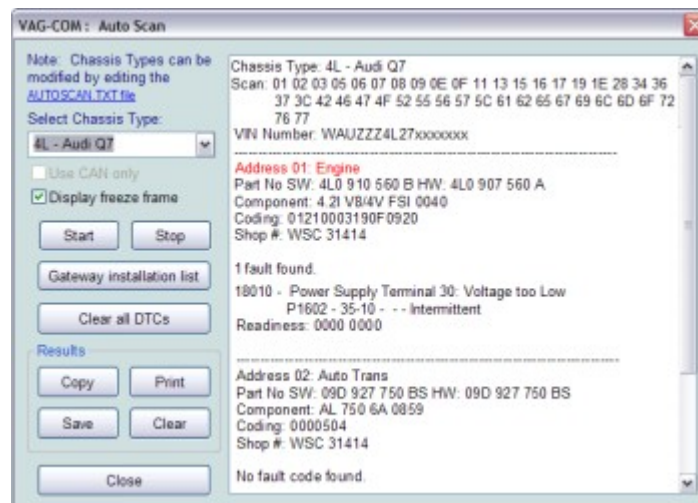


seleccionaremos el modelo de nuestro coche, 1M o 1P y si habéis descargado el archivo [AUTOSCAN.TXT](#) que puso Gaby en el foro seleccionaremos y lo habéis pegado en la carpeta de instalación del VAG-COM sobrescribiendo, seleccionaremos “1P,Seat Leon 06” y pulsaremos en el botón “Start”



A la derecha os aparecerá toda la información de los módulos de vuestra centralita y si tenéis errores se os marcarán en rojo, no os asustéis, no pasa nada, se pueden borrar, a n así, deberíais pegar el resultado del AutoScan en el foro para que los expertos os aconsejen.

Esta es una imagen de ejemplo de resultados de un AutoScan



Como configurar los módulos de nuestra centralita

Bueno, tomaré como ejemplo el módulo “Comfort”, primero debemos seleccionar el módulo



Os aparecerá una pantalla tal y como esta



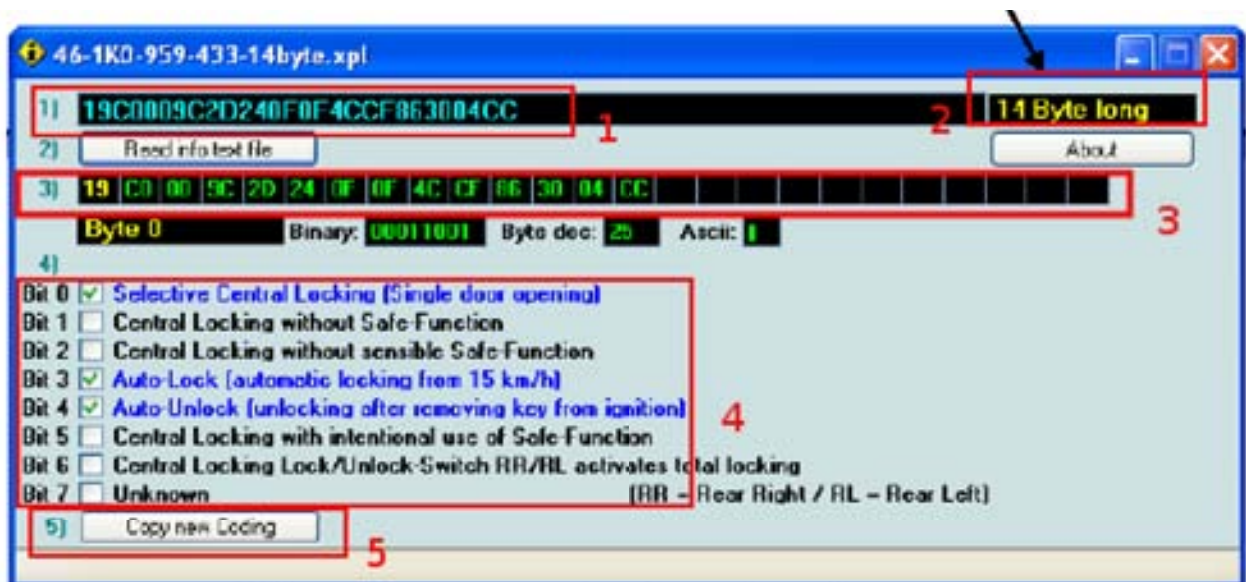
y seleccionaremos **Comfort/Conv** , una vez en esa pestaña pulsamos sobre el botón **46-Central Conv.** veremos una pantalla en la que tendremos todas las opciones del módulo



Y ahora a codificar. Pulsaremos sobre el botón “Long Coding – 07” (en la versión 607 figura tan solo como Coding – 07) y aparecerá una pantalla en la que veremos cual es la codificación actual del módulo que tenemos de serie en nuestra centralita (la imagen es orientativa, no se corresponde con la del módulo en cuestión, pero sirve de guía ya que es igual para todos o casi todos los módulos)



En el apartado 1 aparece la codificación actual en el apartado 2 la codificación nueva que queremos introducir, ¿y de donde la saco?, os preguntaréis, pues bien, hay un botón “Long Coding Helper” que lanza un programita llamado “Lcode” que viene con el VAG-COM, en las versiones anteriores no se incluía y lo tenías que descargar, pero ahora no es necesario. El programita en cuestión tiene este aspecto (imagenes obtenidas del manual de Gaby)



1 Codificación actual del módulo.

2 Longitud del código. Cada codificación está formada por una serie consecutiva de bytes y cada byte está formado por un conjunto de 8 bits (octeto), en este caso la codificación es de 14 bytes, es decir, 14bytes x 8bits por byte = 112 bits.

3 Casillas correspondientes a todos los bytes de la codificación, la primera se corresponde con el byte 1, la segunda con el byte 2 y así sucesivamente hasta 14 bytes.

4 Bits con las opciones del byte, para el primer byte tenemos las opciones que vemos, si posicionamos el cursor en el segundo byte (C0) veréis que las opciones de cada uno de los bits cambia, pero como el lógico siempre aparecerán 8, de 0 a 7, para el tercer byte (00) lo mismo y así sucesivamente. Es aquí donde marcamos lo que queremos modificar.

5- Una vez modificado pulsamos al botón 'Copy new Coding' (en la versión 607 figura como 'Transfer Coding'), una vez pulsado veremos como en la pantalla anterior nos pone la nueva codificación en 2.



Es entonces cuando pulsamos en 3 “Do it” y a tirar, y así para todos los módulos.

Recomendaciones

- Se recomienda no manipular la información de la centralita con el motor encendido ya que puede causar pérdidas de información en el proceso de cambiar las codificaciones.
- Antes de introducir una nueva codificación copiar la antigua de modo que si no os funciona algo podáis revertir a la codificación original.
- Nunca introduzcáis como codificación nueva una codificación copiada de la centralita de otro coche, ya que no puede ser la misma y la podéis liar gorda.
- No modifiquéis codificaciones que no sepáis lo que hacen y si tenéis intención de hacerlo consultar antes con los expertos del foro.
- Sed buenos :)

Espero que os sea de utilidad, para cualquier sugerencia o modificación del manual me ponéis un post en el hilo del foro, a ver si entre todos podemos hacer que esto esté completito y fácil para los novatos, como yo.

Un saludo.

Herramientas utilizadas para realizar el manual:

- [Ubuntu Linux Edgy](#)
- [GIMP](#)
- [Open Office 2.04](#)